



Mei
2022

De groep van mijn kind sluit tijdelijk. Waarom?

● Martijn Arts, directeur Korein, vertelt er meer over ● In gesprek met Marly van Oosterhout, locatiemanager Korein ● Hélène Smid van branchevereniging Maatschappelijke Kinderopvang over de problemen in de sector ●



Regelmatig moeten wij groepen tijdelijk sluiten. Martijn Arts, directeur Korein, vertelt er meer over.

De laatste tijd hebben wij helaas een flink aantal groepen tijdelijk moeten sluiten. Voor alle betrokkenen geldt natuurlijk dat niemand het leuk vindt als kinderen niet naar de opvang kunnen komen. We zien dat het met iedereen wat doet. Met u als ouder en met de kinderen. En ook met onze pedagogisch medewerkers. Het vraagt veel flexibiliteit van ons allemaal.

Ook wij willen het liefst iedere dag 'onze' kinderen ontvangen. We sluiten een groep dan ook niet zomaar, daar gaat heel wat aan vooraf. We kijken altijd naar wat mogelijk is. Maar ook wat het beste is voor de kinderen, binnen de wetgeving past én welke (extra) inspanning we van onze pedagogisch medewerkers mogen vragen. Soms betekent dit dat je een groep moet sluiten. Een beslissing die we natuurlijk liever niet nemen. We proberen dit zo tijdig mogelijk te doen om u ruimte te geven een alternatief te organiseren.

Ik kan me heel goed voorstellen dat u vragen heeft over het sluiten van groepen. U wilt bijvoorbeeld weten waarom wij dit (moesten) doen. Wat wij doen om sluiting te voorkomen. Of waar u terecht kunt als u een klacht heeft. Het antwoord op deze en andere vragen vindt u op onze website.

● Kijk op www.korein.nl/sluiten



Locatiemanager Marly over het sluiten van groepen.

De laatste tijd komt het regelmatig voor dat een groep tijdelijk sluit. Waarom sluit een groep? Wordt er wel genoeg gedaan om te voorkomen dat een groep moet sluiten? Waarom horen ouders vaak pas op het laatste moment dat een groep gesloten wordt? Dit en meer vroegen we Marly van Oosterhout-Schoofs, locatiemanager bij Korein.

Waarom sluit een groep soms tijdelijk?

"Een groep wordt gesloten als er niet genoeg personeel is" zo legt Marly uit. "Dit personeelstekort is ontstaan in de coronatijd, toen veel pedagogisch medewerkers zich ziek moesten melden. Terwijl de maatschappij weer 'gewoon' doorgaat, hebben wij nog de naweeën van het personeelstekort. En ouders dus helaas ook."

Wat doen we om te voorkomen dat een groep moet sluiten?

"We sluiten een groep nooit zomaar. Daar gaat veel aan vooraf. Als er een tekort aan personeel dreigt te ontstaan, kijken we eerst of we iemand van het ene team kunnen inzetten bij het andere team. Soms lukt het dan om bijvoorbeeld een pedagogisch medewerker van de bso in te zetten op een groep van de dagopvang. Daarbij moeten we er bijvoorbeeld ook op letten dat de betreffende bso-medewerker geschoold is voor de kinderopvang. Dat is namelijk niet altijd zo. Ook moeten we rekening houden met wettelijke voorschriften. Eén pedagogisch medewerker mag bijvoorbeeld met drie baby's op een groep werken. En op de bso mag bij de jongste kinderen één pedagogisch medewerker werken op een groep met elf kinderen."

Lukt het binnen het team niet om vervanging te regelen? Dan probeer ik onze andere locaties in de regio. Zijn daar misschien pedagogisch medewerkers die kunnen invallen? Is er een medewerker uit onze flexpool beschikbaar? Of is er ergens anders binnen de organisatie nog iemand die kan invallen? Zo proberen we een oplossing te vinden. En daar gaan we heel ver in. Soms komen mensen een extra dag werken, terwijl ze eigenlijk vrij zijn. Omdat ze weten dat er bijvoorbeeld een baby voor het eerst start. Dan denk ik als locatiemanager én als moeder "Wow, wat mooi."

Waarom horen ouders vaak pas op het laatste moment over een sluiting?

"Ziekmeldingen komen meestal pas op het laatste moment binnen." Dat maakt het lastig, aldus Marly. "We moeten dan snel schakelen om te proberen de groep tóch open te houden. Dat lukt helaas niet altijd. Er kan elke dag weer iemand bellen om zich ziek te melden. Daar lig ik dan soms ook wel eens wakker van."

Corona lijkt bijna verdwenen in het dagelijkse leven. Waarom sluiten er nog steeds groepen?

Het gewone leven gaat voor bijna iedereen weer door. In de kinderopvang speelt de personeelskrapte echter nog steeds. "Denkend aan de ouders, merk ik dat ik het nu moeilijker vind om een groep te sluiten" vertelt Marly. "want als op je werk het gewone leven weer doorgaat en je moet je kind wéér ophalen of thuishouden, dan is dat lastig. Dat begrijpen wij maar al te goed."

Waarom starten er nog steeds nieuwe kinderen? Waarom zetten we daar geen stop op?

"Als het past, starten er nieuwe kinderen. We bekijken dit per situatie, per locatie en per groep. Daarbij kunnen we niet

voorsorteren op medewerkers die misschien nog ziek worden. Wel calculeren we altijd iets van verzuim in."

Waarom werken we niet samen met andere organisaties?

"Andere kinderopvangorganisaties hebben hetzelfde probleem. Zij kampen ook met personeelstekort" aldus Marly. "Ook kunnen we niet zomaar een onderwijsondersteuner bij ons op een groep laten invallen. Om te mogen werken met kinderen heb je namelijk een Verklaring Omtrent Gedrag (VOG) nodig. En bij de aanvraag van zo'n VOG wordt bij de kinderopvang op andere punten gelet dan bij het onderwijs."

Snap je dat het geduld van ouders soms op is?

Marly knikt instemmend en zegt: "Ja natuurlijk, zeker nu ik zelf moeder ben. Ik begrijp de ouders, ik snap hun frustratie. Het gaat tenslotte over hun gezin. Ik probeer dan ook alles te doen wat ik in mijn macht heb. Want we hebben al veel gevraagd van ouders."

*"Je merkt gewoon dat we met z'n allen
hetzelfde probleem hebben"*

Marly vervolgt haar verhaal: "Als ik kijk naar mijn locatie, dan zie ik dat de ouders enorm flexibel zijn. Ik maak vaak nog even een praatje met hen. Dan merk je gewoon dat we met z'n allen hetzelfde probleem hebben. Je voelt dan ook weer een soort van saamhorigheid, dat is fijn. Juist door alles wat er gebeurd is, is de band die ik met ouders heb, versterkt. Dat is voor mij heel waardevol."

Hoe kijk je naar de toekomst?

"Ik kijk nu van dag tot dag. Het is moeilijk in te schatten waar het heen gaat. Voor wat betreft de personeelskrapte lopen we achter de feiten aan denk ik. Dat gaat nog heel lang duren."

Daarom moeten we nadenken over een andere manier van werken. Korein maakt hierbij mooie stappen. Bijvoorbeeld met onze interne opleiding voor pedagogisch medewerkers die geschoold zijn voor de bso. Zij krijgen een opleiding pedagogiek voor kinderen van 0-13 jaar. Tegelijkertijd lopen deze medewerkers stage bij de dagopvang. Onze organisatie denkt in mogelijkheden. Zo helpen we mee om de personeelskrapte op te lossen."

Wat zou je tegen ouders zelf willen zeggen?

Ik zou willen zeggen: "Help ons aan nieuwe collega's! Ken je iemand die passie heeft voor kinderen? Wij hebben mogelijkheden om intern te scholen."

Marly voegt daaraan toe: "Verder is het goed om te beseffen dat we niet alleen opvang bieden. Wij zijn er juist ook voor de ontwikkeling van kinderen. Het welbevinden van kinderen staat bij ons altijd centraal. We hebben het kostbaarste bezit van een ouder bij ons. En daar doen we alles voor!"



Kinderopvang in landelijk perspectief.

De kinderopvang kampt met een groot personeelstekort. Dat heeft vervelende consequenties als sluiting van locaties. In dit artikel gaat Hélène Smid van de [Branchevereniging Maatschappelijke Kinderopvang](#) (BMK) in op het tekort in de kinderopvang en vertelt ze over de oorzaken en de omvang.

Cijfers die laten zien hoe groot het aantal openstaande vacatures gemiddeld per organisatie is of hoe hoog het ziekteverzuim, maken duidelijk dat het rondkrijgen van de roosters iedere dag weer een enorme uitdaging is. De vacaturegraad in de kinderopvang is hoger dan die in het

onderwijs, dat zegt genoeg. En wat zien we als we vooruitkijken naar de toekomst? Want er is ook hoop!

Landelijk personeelstekort

Nederland heeft op dit moment een lage werkloosheid en het vinden van goed personeel is daarom moeilijk. De werkloosheid is met 3,4% in 2021 bijna terug op het lage niveau van voor de coronacrisis. Voor elke vijf werkzoekenden zijn er zes vacatures om uit te kiezen. De lage werkloosheid betekent ook dat veel ouders aan het werk zijn en hun kinderen daarom naar de kinderopvang brengen. De vraag naar kinderopvang is groot en de wachtlijsten zijn soms lang.

"Wat zien we als we vooruitkijken naar de toekomst? Er is ook hoop!"

Maar ook de kinderopvang kampt met een personeelstekort. Een tekort dat zelfs groter is dan het onderwijs. Ruim twee derde van de kinderopvangorganisaties heeft een tekort en openstaande vacatures die moeilijk gevuld kunnen worden. Het tekort wordt vooral veroorzaakt door te weinig geschikte kandidaten en ziekteverzuim.

Dit betekent dat het bestaande personeel vaak moet bijspringen of invallen op een vrije dag om te voorkomen dat gaten vallen in de werkroosters. Dit vraagt veel van pedagogisch medewerkers. Zeker na twee jaar corona is bij veel medewerkers in de kinderopvang de rek eruit.

Personeelsuitval door corona

Pedagogisch medewerkers die in isolatie zitten of wachten op een testuitslag, kunnen niet ingezet worden. Daarnaast mogen zwangere medewerkers vanaf hun 28e week niet meer op groepen werken volgens de coronaregels. Het rondkrijgen van de werkroosters wordt hierdoor een grote uitdaging.

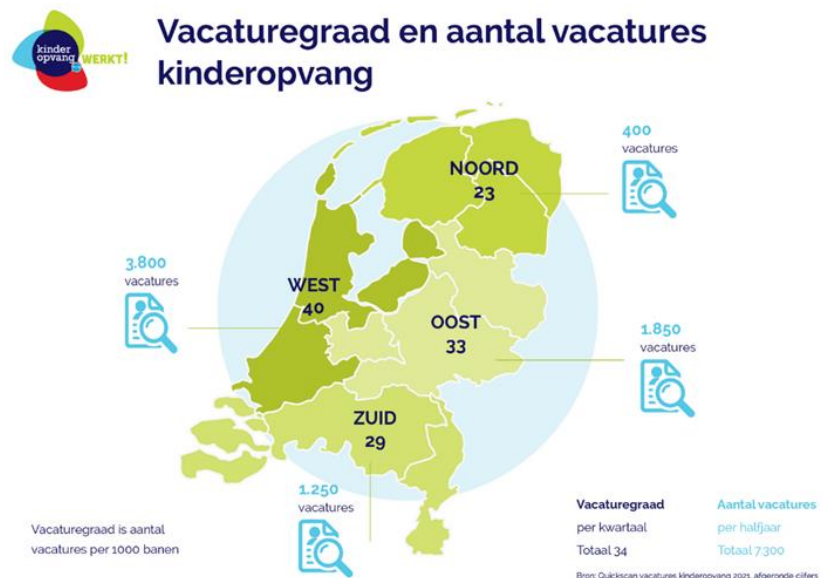
Nieuwsbrief Tijdelijke sluiting groep

Omdat er te weinig pedagogisch medewerkers zijn en door extra druk die ontstaat door corona, kan in het uiterste geval een groep of locatie moeten sluiten. De afgelopen maanden hebben kinderopvangorganisaties door heel Nederland dit vervelende besluit moeten nemen.

Landelijke cijfers

- Aantal pedagogisch medewerkers in de kinderopvang: 111.000.
- Gemiddeld werkt een pedagogisch medewerker 24 uur per week (0,66 FTE).

Landelijk personeelstekort in de kinderopvang per regio:



De vacaturegraad is het aantal vacatures per 1.000 banen. In de regio Zuid is de vacaturegraad hoog (29) maar minder hoog dan in de regio West (40). Dit betekent dat in de regio Zuid 1.250 vacatures in de kinderopvang die niet vervuld kunnen worden. In de regio West kunnen 3.800 vacatures niet ingevuld worden.

Personeelstekort in Nederland

De vacaturegraad in de kinderopvang is in heel Nederland met 34 op 1.000 banen hoog in vergelijking met andere sectoren.

Landelijke vacaturegraad:

- Kinderopvang: 34 vacatures op 1.000 banen
- Onderwijs: 12 vacatures op 1.000 banen
- Bouw: 54 vacatures op 1.000 banen
- Horeca: 44 vacatures op 1.000 banen

Personeelsuitval als gevolg van corona (cijfers maart 2022)

Aantal kinderopvangorganisaties met een tekort:

- Dagopvang: 66%
- Bso: 72%

79 % van alle organisaties noemt 'verzuim als gevolg van corona' als belangrijke oorzaak. Dit is een stijging van 26% sinds de vorige meting in september 2021.

Het aantal pedagogisch medewerkers met coronaklachten die wachten op een coronatest of de uitslag ervan is met 50% gestegen tot 72 % sinds september 2021.

Hoopvol nieuws

Maar er is ook hoopvol nieuws. We zien landelijk het aantal sluitingen dalen. En ondanks het personeelstekort in de kinderopvang, groeit de sector jaarlijks met 8%. We zijn in staat om ieder jaar duizenden nieuwe pedagogisch medewerkers aan te nemen ondanks het tekort. De branche kinderopvang werkt hier hard aan, in goed overleg met het ministerie van Sociale Zaken en Werkgelegenheid. Zo lanceerden we samen een

landelijke campagne gericht op studiekeizers, herintreders, zij-instromers en medewerkers voor de bso.

De branche zet zich actief in voor korte- en langetermijnoplossingen en werkt o.a. samen met de landelijke koepelorganisatie van het primair onderwijs, de PO-Raad.

Samen kunnen we interessante banen en grotere contracten creëren voor pedagogisch medewerkers in de kinderopvang.

De BMK behartigt op landelijk niveau de belangen van kinderen, ouders, medewerkers en organisaties in de maatschappelijke kinderopvang.

● Kijk voor meer informatie op

www.maatschappelijkekinderopvang.nl

Bronnen:

- KinderopvangWerkt!
- www.kinderopvang-werkt.nl/vacaturescan-nog-steeds-tekort-kinderopvang
- www.kinderopvang-werkt.nl/ziekteverzuim-werkt-door-personeelstekort
- www.kinderopvang-werkt.nl/50000-extra-medewerkers-nodig-kinderopvang
- CBS, vacaturegraad naar bedrijfstak